



Työaikakatsaus

Työajat ja poissaolot EK:n jäsenyrityksissä
vuonna 2005

Työaikakatsaus

Työajat ja poissaolot EK:n jäsenyrityksissä vuonna 2005

Kesäkuu 2006

Sisältö

Esipuhe	3
Tehty työaika 1 505 tuntia vuonna 2005	4
Lyhin tehty työaika teollisuuden työntekijöillä	5
Sairauspoissaoloja eniten teollisuuden työntekijöillä	8
Sairauspoissaolot lisääntyneet viime vuosina	11
Perhevapaita eniten palveluyrityksissä	13
Ylityöt vähentyneet viime vuosina	14
Suomen työaika hieman lyhyempi kuin EU:ssa keskimäärin	15
Miksi ajankäytön seurantaa?	16
Mikä on työaika- ja poissaololuokittelu?	16
Mikä on työaikatiedustelu?	16

Esipuhe

Työaika ja työaikajärjestelyt ovat tärkeitä resursseja yrityksen toiminnassa. Työaikojen suunnittelu ja työaikojen seuranta ovat tärkeitä muun muassa käyntiaikojen, aukioloaikojen ja miehityksen suunnittelussa.

Elinkeinoelämän keskusliiton EK:n työaikatiedustelulla on kerätty jo 26 vuoden ajan tietoja yrityksissä toteutuneista työajoista ja poissaoloista.

Tämä julkaisu sisältää tärkeimpiä työaikatiedustelusta saatuja tuloksia vuodelta 2005. Julkaisuun on koottu myös kansainvälisiä vertailuja sekä työaikojen ja poissaolojen seurantaan liittyviä näkökohtia.

Työaikatiedustelu lähetettiin kaikille tiedusteluun aikaisempina vuosina vastanneille yrityksille ja osalle muita yrityksiä. Vastaaminen oli vapaaehtoista.

Tiedusteluun vastasi 613 yritystä. Niiden ilmoittamat tiedot koskivat 211 000 palkansaajaa.

Työaikojen ja poissaolojen seuranta ja tilastointi perustuvat EK:n suosittelemaan työaika- ja poissaololuokitteluun. Työaika- ja poissaoloseurannan avulla yritykset saavat vertailukelpoista tietoa esimerkiksi työajan käytön tehostamiseksi ja poissaolojen vähentämiseksi.

Helsingissä kesäkuussa 2006

Seppo Riski
Työmarkkinasektorin johtaja

Tehty työaika 1 505 tuntia vuonna 2005

EK:n jäsenyritysten henkilöstö oli työssä keskimäärin 1 505 tuntia vuonna 2005. Tämä vastaa laskennallisesti noin 201:tä työpäivää, jos työpäivän pituus on 7,5 tuntia.

Vuosilomia oli keskimäärin 185 tuntia ja muita poissaoloja 194 tuntia. Näistä sairaus- ja tapaturmapoissaoloja oli 84 tuntia eli noin 11 työpäivää henkilöä kohti. Sairauspoissaoloprosentti oli näin ollen keskimäärin 4,5.

Lisä- ja ylityötä tehtiin keskimäärin 32 tuntia henkilöä kohti.

Tehty työaika oli 79,9 prosenttia teoreettisesta säännöllisestä työajasta. Vuosilomien osuus oli 9,8 prosenttia ja muiden poissaolojen 10,3 prosenttia. (Taulukko 1)

Taulukko 1. Työaika ja poissaolot EK:n jäsenyrityksissä vuonna 2005

	Päiviä	Tunteja	Prosenttia teoreettisesta säännöllisestä työajasta
Teoreettinen säännöllinen työaika	251	1884	100,0
- Vuosilomat	25	185	9,8
= Säännöllinen työaika	227	1699	90,2
- Ay-tehtävät, koulutus- ja matkustus aika	2	17	0,9
- Lomautukset	1	7	0,3
- Sairaus- ja tapaturmapoissaolot	11	84	4,5
- Perhevapaat	6	44	2,4
- Muut poissaolot	6	42	2,2
= Tehty työaika	201	1505	79,9
+ Lisä- ja ylityöt	4	32	1,7
= Tehty työaika (sisältäen lisä- ja ylityöt)	205	1537	81,6

Lähde: EK:n työaikatiedustelu 2005

Koska eri aloilla ja henkilöstöryhmissä säännöllisen työajan pituus ei ole sama, työpäiviksi muutettu luku on arvio.

Mitä tehty työaika tarkoittaa?

- Tehdyllä työajalla tarkoitetaan sitä aikaa, jonka henkilö on työpaikalla. Työpaikallaoloaikaan sisältyy myös muuta kuin varsinaisiin työtehtäviin käytettyä aikaa, kuten työhön perehdyttämistä ja työnopastusta, odotusaikaa sekä kahvi- ja lepotaukoja.
- Käytännössä monissa yrityksissä tehtyyn työaikaan on luettu myös matkustus- ja koulutusaikaa sekä ammattiyhdistystehtävien hoitoon käytettyä aikaa, koska työajan seurannassa näitä aikalajeja ei aina eroteta toisistaan.

Mitä EK:n työaikatiedustelu mittaa?

- Työaikatiedustelu mittaa, kuinka monta tuntia yrityksissä tehtiin työtä ja kuinka monta tuntia niissä oli erilaisia poissaoloja.
- Yrityksiä pyydettiin eräillä aloilla ilmoittamaan työaika- ja poissaolotiedot vain kokoaikaisessa työsuhteessa olevista, jotta tiedot olisivat vertailukelpoisia eri alojen ja yritysten välillä.
- Toteutuneissa työajoissa ja poissaoloissa on otettava huomioon, että eri aloilla ja henkilöstöryhmillä on eroja säännöllisen työajan ja vuosiloman pituudessa.
- Työaikojen ja poissaolojen rekisteröinti ja seuranta perustuvat EK:n suosittelemaan työaika- ja poissaololuokitteluun.

Mitä työaika- ja poissaolokäsitteillä tarkoitetaan?

- **Teoreettisella säännöllisellä työajalla** tarkoitetaan sovittua työaika- tai työtuntijärjestelmän mukaista työaika, mukaan luettuna vuosiloma-aika. Teoreettiseen säännölliseen työaikaan ei lueta ylityöaikaa eikä työajan lyhentämiseen liittyviä vapaita, kuten ns. pekkasvapaita, vuorovapaita tai arkipyhiä.
- **Säännöllisellä työajalla** tarkoitetaan sovittua työaika- tai työtuntijärjestelmän mukaista työaika. Siihen ei lueta vuosiloma-aikaa, ylityöaikaa eikä työajan lyhentämiseen liittyviä vapaita.
- **Tehdyllä työajalla** tarkoitetaan sitä työaika, jonka henkilö todella on työssä. Siihen ei siten sisälly poissaoloaika. Tehtyyn työaikaan voidaan tarvittaessa lisätä tehdyt lisä- ja ylityöt.
- **Työaika- ja poissaololajeja** on selostettu sivulla 16.

Lyhin tehty työaika teollisuuden työntekijöillä

Teollisuuden työntekijät tekivät työtä keskimäärin 1 451 tuntia, teollisuuden toimihenkilöt 1 580 tuntia ja palvelu-alojen henkilöstö 1 512 tuntia vuonna 2005.

Teollisuuden työntekijät käyttivät työntekoon 77,1 prosenttia teoreettisesta säännöllisestä työajasta. Teoreettiseen säännölliseen työaikaan luetaan sovittu säännöllinen työaika mukaan lukien vuosiloma-aika.

Teollisuudessa ja palveluissa poissaolojen syyt erilaisia

Eri henkilöstöryhmillä poissaolojen syyt ovat varsin erilaisia. Teollisuuden työntekijöillä on enemmän sairauspoissaoloja ja palvelu-alojen henkilöstöllä enemmän perhevapaita. Palvelu-aloilta on myös hieman enemmän vuosilomia ja muita ansaintaperusteisia vapaita.

Teollisuuden työntekijöillä oli vuonna 2005 huomattavasti aikaisempia vuosia enemmän työrüidoista aiheutuneita poissaoloja. Tähän olivat syynä paperiteollisuuden työtaistelut.

Teollisuuden toimihenkilöt olivat selvästi vähemmän poissa työstä. Syynä voi osittain olla se, että osa sairauspoissaoloista jää ilmoittamatta työaika-tiedusteluun, koska kuukausipalkkaisilla toimihenkilöillä lyhyet sairauspoissaolot eivät vaikuta maksettavaan palkkaan.

Matkustukseen ja koulutukseen sekä ammattiyhdistystehtävien hoitoon käytettyä aikaa oli palvelu-aloilta hieman enemmän kuin teollisuudessa.

Lomautuksia oli puolestaan enemmän teollisuudessa kuin palvelu-aloilta. Teollisuuden työntekijät tekivät lisä- ja ylitöitä selvästi enemmän kuin teollisuuden toimihenkilöt ja palvelu-alojen henkilöstö. (Taulukko 2 ja kuvio 1)

Taulukko 2. Työaika ja poissaolot eri henkilöstöryhmillä vuonna 2005

Työaika- ja poissaololaji (numerot viittaavat EK:n työaika- ja poissololuokitteluun)	Prosenttia teoreettisesta säännöllisestä työajasta			Tuntia henkilöä kohti vuoden aikana		
	Teollisuuden työntekijät	Teollisuuden toimihenkilöt	Palvelu-alojen henkilöstö	Teollisuuden työntekijät	Teollisuuden toimihenkilöt	Palvelu-alojen henkilöstö
1.1 Säännöllisenä työaikana tehty työaika	77,1	83,7	80,3	1451	1580	1512
2.1 Ay-tehtävät ja muu työaikaan rinnastettava aika	0,2	0,0	0,1	3	1	1
3.1 Matkustusaika	0,1	0,4	0,5	1	7	9
4 Koulutusaika	0,5	0,5	0,6	9	9	11
5 Lomautus ja muu työn tarjonnan estyminen	0,7	0,1	0,2	14	1	3
6 Vuosiloma ja muu ansaintaperusteinen vapaa	9,7	9,6	10,2	183	181	192
7 Työrüidasta johtuva töiden keskeytyminen	2,5	0,1	0,0	47	3	0
8 Sairaus	6,2	2,1	3,7	116	39	69
9 Työtaturma	0,4	0,1	0,1	7	1	2
10 Perhevapaat (lapsen syntymä ja hoito)	1,3	2,8	3,4	25	52	64
11 Muu hyväksytty poissaolo	1,3	0,7	0,9	24	13	17
12 Poissaolo ilman selvitystä	0,0	0,0	0,0	1	0	1
Teoreettinen säännöllinen työaika	100,0	100,0	100,0	1882	1888	1882
Lisä- ja ylitöitä	2,5	1,2	1,0	47	22	20
<i>Henkilöiden määrä tiedustelussa</i>	<i>89200</i>	<i>59400</i>	<i>62800</i>	<i>89200</i>	<i>59400</i>	<i>62800</i>

Lähde: EK:n työaikatiedustelu

Taulukko 3. Työaika ja poissaolot eri henkilöstöryhmillä sukupuolen mukaan vuonna 2005

Työaika- ja poissaololaji (numerot viittaavat EK:n työaika- ja poissololuokitteluun)	Tuntia henkilöä kohti vuoden aikana					
	Teollisuuden työntekijät		Teollisuuden toimihenkilöt		Palvelu-alojen henkilöstö	
	Miehet	Naiset	Miehet	Naiset	Miehet	Naiset
1.1 Säännöllisenä työaikana tehty työaika	1465	1384	1631	1468	1591	1463
2.1 Ay-tehtävät ja muu työaikaan rinnastettava aika	3	1	1	1	1	1
3.1 Matkustusaika	1	0	5	3	16	6
4 Koulutusaika	11	7	7	7	9	10
5 Lomautus ja muu työn tarjonnan estyminen	7	6	2	1	2	6
6 Vuosiloma ja muu ansaintaperusteinen vapaa	184	180	184	176	185	200
7 Työrüidasta johtuva töiden keskeytyminen	64	34	4	2	0	0
8 Sairaus	107	147	30	53	55	78
9 Työtaturma	7	5	1	1	2	2
10 Perhevapaat (lapsen syntymä ja hoito)	7	84	10	153	8	96
11 Muu hyväksytty poissaolo	22	36	12	18	13	20
12 Poissaolo ilman selvitystä	0	0	0	0	1	1
Teoreettinen säännöllinen työaika	1878	1884	1886	1883	1885	1883
Lisä- ja ylitöitä ¹	50	25	23	11	30	15
<i>Henkilöiden määrä tiedustelussa</i>	<i>46000</i>	<i>14100</i>	<i>30400</i>	<i>15300</i>	<i>18400</i>	<i>29800</i>

Kaikki yritykset eivät antaneet tietoja eriteltyinä sukupuolen mukaan. Tämän takia taulukossa esitetty työaika- ja poissaolojakauma ei välttämättä asetu miesten ja naisten jakaumien väliin.

Lähde: EK:n työaikatiedustelu

Naisilla vähemmän työtunteja kuin miehillä

Tehty työaika oli EK:n jäsenyrityksissä naisilla keskimäärin 1 445 tuntia ja miehillä 1 543 tuntia vuonna 2005.

Tämä vastaa naisilla 193 työpäivää ja miehillä 206 työpäivää, jos työpäivän pituus on 7,5 tuntia.

Tehty työaika oli naisilla näin ollen runsaat 100 tuntia lyhyempi kuin miehillä.

Ero naisten ja miesten tekemissä työtunneissa johtuu suurelta osin perhevapaista (lapsen syntymään ja hoitoon liittyvistä vapaista), joita naiset käyttävät huomattavasti enemmän kuin miehet. Naispuolisilla teollisuuden työntekijöillä ja palvelualojen henkilököillä perhevapaita oli keskimäärin alle 100 tuntia ja teollisuuden toimihenkilöillä noin 150 tuntia. Miehillä näitä poissaoloja oli kaikissa ryhmissä 7–10 tuntia.

Naisilla oli myös sairauspoissaoloja

ja muita hyväksytyjä poissaoloja hieman enemmän kuin miehillä.

Miehet tekivät lisä- ja ylitöitä enemmän kuin naiset. (Taulukko 3)

Tehdyssä työajassa suuria alakohtaisia eroja

Työssäoloaika vaihteli eri toimialoilla ja henkilöstöryhmissä 1 305 tunnista 1 610 tuntiin vuonna 2005. Lyhin tehty työaika oli paperiteollisuuden työntekijöillä, mikä johtuu alan työtaisteluista keväällä ja kesällä 2005.

Muilla teollisuuden aloilla työntekijöiden tekemä työaika vaihteli 1 470 ja 1 504 tunnin välillä. Elintarviketeollisuuden työntekijöillä oli sairauspoissaoloja ja tekstiili- ja vaatetusteollisuuden työntekijöillä perhevapaita enemmän kuin muilla aloilla.

Eniten työntekoon käyttivät aikaa liikenteen sekä elintarvike- ja teknologiateollisuuden toimihenkilöt, joilla oli muita aloja vähemmän poissaoloja.

Vuosilomia ja muita ansaintaperusteisia vapaita pidettiin eniten rahoitus- ja vakuutusalan lisäksi painamisessa ja energiateollisuudessa. Useimmilla aloilla vuosilomien osuus teoreettisesta säännöllisestä työajasta oli 9,5–10 prosenttia.

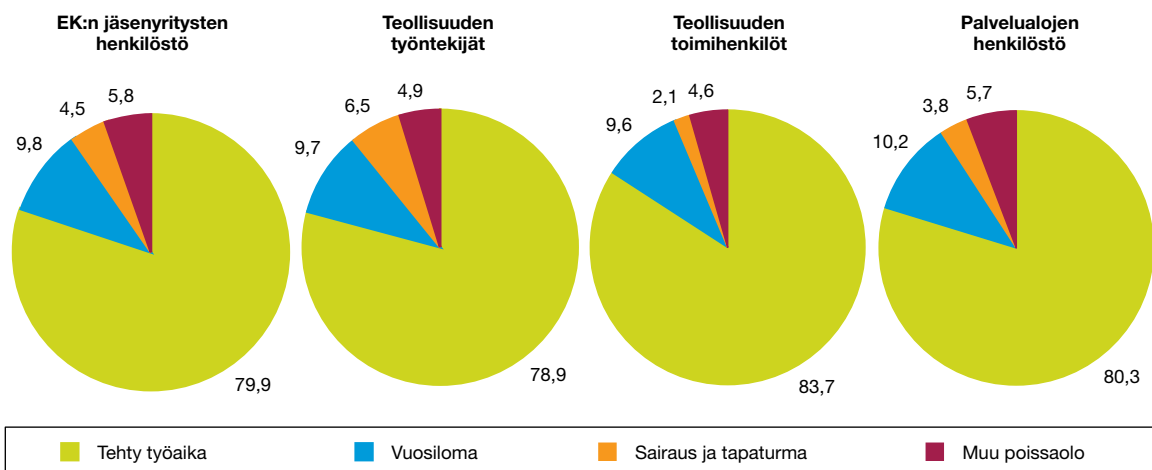
Sairauspoissaolojen ja perhevapaista aiheutuneiden poissaolojen osuus vaihteli eri toimialoilla ja henkilöstöryhmissä 1 ja 7 prosentin välillä. (Taulukot 4 ja 5)

Ylitöiden osuus ennallaan

Lisä- ja ylitöiden osuus oli teollisuuden työntekijöillä 2,5 prosenttia eli keskimäärin 47 tuntia työntekijää kohti. Teollisuuden toimihenkilöillä lisä- ja ylitöitä oli 1,2 prosenttia ja palvelualoilta 1,0 prosenttia teoreettisesta säännöllisestä työajasta.

Lisä- ja ylitöiden määrä oli jokseenkin sama kuin edellisenä vuonna.

Kuvio 1. Ajankäytön jakautuminen EK:n jäsenyrityksissä vuonna 2005
% teoreettisesta säännöllisestä työajasta



Lähde: EK:n työaikatiedustelu

Taulukko 4. Työaika ja poissaolot eri aloilla vuonna 2005 (prosenttia teoreettisesta säännöllisestä työajasta)

	1.1. Säännöllisenä työaika-na tehty työaika	2.1. Ay-tehtävät	3.1. Matkustusaika	4. Koulutus-aika	5. Lomautus	6. Vuosiloma ja muu ansaintaperusteinen vapaa	7. Työriidasta johtuva töiden keskeytyminen	8. Sairausras	9. Tapaturma	10. Perhevapaat	11. Muu hyväksytty poissaolo	12. Poissaolo ilman selvitystä	Teoreettisen säännöllinen työaika	1.2. Lisä- ja ylityö-aika
Teollisuuden työntekijät	77,1	0,2	0,1	0,5	0,7	9,7	2,5	6,2	0,4	1,3	1,3	0,0	100,0	2,5
Elintarvike	78,4	0,1	0,0	0,2	0,0	9,0	0,0	7,6	0,4	2,6	1,8	0,0	100,0	2,3
Tevanake	77,4	0,3	0,0	0,5	1,2	9,7	0,0	6,0	0,4	3,6	0,8	0,0	100,0	1,9
Puu	79,3	0,1	0,0	0,3	1,7	10,0	0,5	5,6	0,5	0,9	0,9	0,1	100,0	1,8
Paperi	69,6	0,1	0,0	0,4	0,2	9,4	11,3	6,5	0,5	0,7	1,3	0,0	100,0	1,7
Painaminen	77,1	0,0	0,0	0,3	0,0	14,5	0,0	5,7	0,2	1,1	0,8	0,1	100,0	4,1
Kemia	79,8	0,2	0,0	0,5	0,5	10,2	0,1	6,4	0,3	1,1	0,9	0,1	100,0	3,1
Rakennustuote	79,8	0,2	0,0	0,5	0,1	9,9	0,0	5,9	0,2	2,2	1,1	0,0	100,0	2,5
Teknologia	79,1	0,2	0,1	0,5	1,1	9,5	0,3	5,8	0,4	1,4	1,4	0,0	100,0	2,9
Energia	79,0	0,2	0,5	1,5	0,0	11,6	0,0	5,1	0,5	0,5	1,0	0,0	100,0	3,3
Teollisuuden toimihenkilöt	83,7	0,0	0,4	0,5	0,1	9,6	0,1	2,1	0,1	2,8	0,7	0,0	100,0	1,2
Elintarvike	83,5	0,0	0,0	0,1	0,0	9,6	0,0	3,1	0,1	2,8	0,8	0,0	100,0	1,4
Paperi	81,9	0,1	0,3	0,7	0,1	9,4	1,4	3,1	0,1	2,0	1,0	0,0	100,0	1,5
Kemia	82,4	0,1	0,6	0,7	0,1	9,7	0,0	2,5	0,0	3,3	0,6	0,0	100,0	1,3
Teknologia	84,4	0,0	0,5	0,3	0,1	9,5	0,0	1,5	0,0	3,0	0,7	0,0	100,0	1,1
Palvelualojen henkilöstö	80,3	0,1	0,5	0,6	0,2	10,2	0,0	3,7	0,1	3,4	0,9	0,0	100,0	1,0
Tukkukauppa	83,4	0,0	0,3	0,4	0,0	9,4	0,0	4,6	0,1	1,2	0,4	0,1	100,0	1,5
Vähittäiskauppa	80,7	0,1	0,1	0,5	0,0	9,2	0,0	4,6	0,1	4,5	0,3	0,0	100,0	1,2
Hotellit ja ravintolat	80,0	0,0	0,0	0,1	0,7	8,4	0,0	4,0	0,2	5,8	0,8	0,0	100,0	1,2
Liikenne	84,5	0,3	0,1	0,1	0,0	8,9	0,0	4,8	0,4	0,4	0,5	0,0	100,0	4,2
Tieto- ja viestintäpalvelut	82,2	0,1	0,1	0,5	0,2	9,2	0,0	3,1	0,0	3,6	0,9	0,1	100,0	1,1
Rahoitus	79,2	0,1	0,8	0,6	0,0	13,4	0,0	3,0	0,1	2,0	0,9	0,0	100,0	0,5
Vakuutus	75,9	0,0	2,0	1,4	0,0	11,2	0,0	4,1	0,1	3,9	1,5	0,0	100,0	0,5
Sosiaali- ja terveyspalvelut	78,6	0,0	0,3	0,9	0,0	10,1	0,0	4,3	0,1	4,3	1,2	0,0	100,0	0,2

Taulukko 5. Työaika ja poissaolot eri aloilla vuonna 2005 (tuntia henkilöä kohti vuoden aikana)

	1.1. Säännöllisenä työaika-na tehty työaika	2.1. Ay-tehtävät	3.1. Matkustusaika	4. Koulutus-aika	5. Lomautus	6. Vuosiloma ja muu ansaintaperusteinen vapaa	7. Työriidasta johtuva töiden keskeytyminen	8. Sairausras	9. Tapaturma	10. Perhevapaat	11. Muu hyväksytty poissaolo	12. Poissaolo ilman selvitystä	Teoreettisen säännöllinen työaika	1.2. Lisä- ja ylityö-aika
Teollisuuden työntekijät	1451	3	1	9	14	183	47	116	7	25	24	1	1882	47
Elintarvike	1484	1	0	3	0	171	0	143	7	50	34	0	1894	43
Tevanake	1470	6	0	10	23	183	0	115	7	68	15	0	1898	35
Puu	1486	2	0	5	33	188	9	105	9	18	17	1	1873	33
Paperi	1305	2	0	8	4	177	211	123	9	12	24	0	1876	32
Painaminen	1479	1	0	6	0	278	0	110	4	22	15	2	1917	79
Kemia	1504	4	0	9	9	192	2	120	6	20	16	2	1884	59
Rakennustuote	1485	3	0	9	1	185	0	110	4	41	21	0	1861	47
Teknologia	1489	4	1	10	21	180	6	110	7	27	27	1	1882	54
Energia	1499	4	10	28	1	221	0	97	9	9	19	0	1898	63
Teollisuuden toimihenkilöt	1580	1	7	9	1	181	3	39	1	52	13	0	1888	22
Elintarvike	1597	0	1	2	1	184	0	59	2	54	15	0	1914	26
Paperi	1549	1	5	13	1	178	27	59	1	37	19	0	1891	28
Kemia	1557	2	12	13	2	183	0	47	0	61	11	0	1889	25
Teknologia	1589	0	9	5	2	178	0	29	1	57	13	0	1882	21
Palvelualojen henkilöstö	1512	1	9	11	3	192	0	69	2	64	17	1	1882	20
Tukkukauppa	1562	0	6	7	0	177	0	86	2	23	7	3	1872	28
Vähittäiskauppa	1516	2	1	9	0	174	0	86	2	84	5	0	1879	23
Hotellit ja ravintolat	1504	1	0	2	13	159	0	75	4	109	15	0	1881	23
Liikenne	1610	5	2	2	1	170	0	92	7	8	9	0	1905	81
Tieto- ja viestintäpalvelut	1555	1	2	10	4	174	0	58	1	69	17	1	1891	22
Rahoitus	1478	1	14	12	0	250	0	55	1	38	17	0	1867	10
Vakuutus	1437	0	37	26	0	212	0	77	1	74	28	0	1893	9
Sosiaali- ja terveyspalvelut	1469	0	5	17	0	189	0	80	3	81	23	0	1868	4

Lähde: EK:n työaikatiedustelu

Sairauspoissaoloja eniten teollisuuden työntekijöillä

EK:n jäsenyritysten henkilöstöllä oli sairauksista ja työtapaturmista aiheutuneita poissaoloja keskimäärin 84 tuntia eli noin 11 työpäivää henkilöä kohti vuonna 2005. Sairauspoissaoloprosentti oli 4,5, mikä kuvaa sairaus- ja tapaturmapoissaolojen osuutta teoreettisesta säännöllisestä työajasta.

Eniten sairaus- ja tapaturmapoissaoloja oli teollisuuden työntekijöillä, joiden sairauspoissaoloprosentti oli 6,5. Teollisuuden toimihenkilöillä poissaoloprosentti oli 2,1 ja palvelualojen henkilöstöllä 3,8.

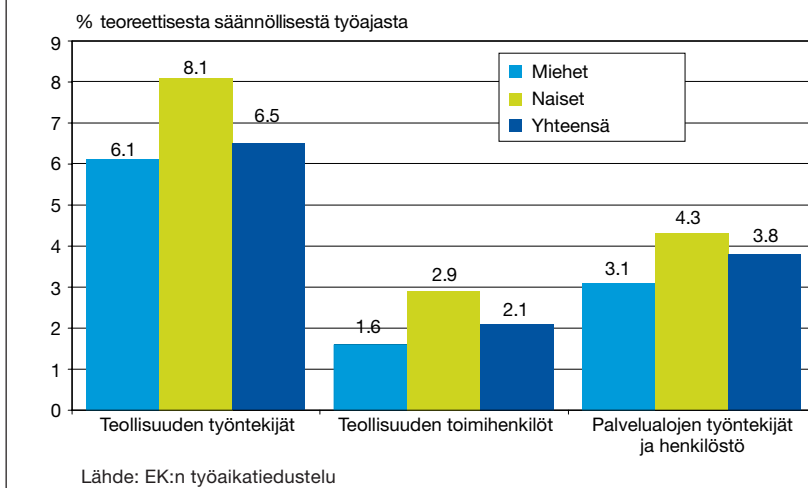
Poissaoloista pääosa aiheutuu palkansaajan omasta sairaudesta. Sairauspoissaoloihin on luettu myös terveystarkastukset ja hoitokäynnit. Työtapaturmista aiheutuneiden poissaolojen osuus on huomattavasti pienempi, 0,1–0,5 prosenttia teoreettisesta säännöllisestä työajasta.

Naisilla sairauspoissaoloja oli kaikissa henkilöstöryhmissä selvästi enemmän kuin miehillä. (Kuvio 2)

Mitä ovat sairauspoissaolot?

- Pääosa sairauspoissaoloista on henkilön omasta sairaudesta aiheutuvia poissaoloja. Pieni osa poissaoloista aiheutuu terveystarkastuksista, hoitokäynneistä ja lääkinällisestä kuntoutuksesta. Poissaoloihin luetaan sekä palkalliset että palkattomat poissaolot.
- Työtapaturmista ja työmatkatapaturmista aiheutuneet poissaolot on luettu tapaturmapoissaoloihin, mutta vapaa-aikana sattuneista tapaturmista aiheutuneet poissaolot sairauspoissaoloihin.
- Työstä poissaolo lapsen sairauden vuoksi luetaan eri poissaololajiksi, lasten syntymään ja hoitoon liittyväksi vapaaksi.

Kuvio 2. Sairaus- ja tapaturmapoissaolot eri henkilöstöryhmillä EK:n jäsenyrityksissä vuonna 2005



Teollisuuden työntekijöillä sairauspoissaoloja yli 15 työpäivää

Teollisuuden työntekijät olivat poissa työstä sairauden tai työtapaturman takia keskimäärin 123 tuntia vuonna 2005. Tämä vastaa hieman yli 15 työpäivän eli kolmen viikon työpanosta, kun työpäivän pituutena on 8 tuntia.

Varsinaisia sairauspoissaoloja oli keskimäärin 116 tuntia ja työtapaturmista aiheutuneita poissaoloja 7 tuntia.

Naisilla sairaus- ja tapaturmapoissaoloja oli keskimäärin 152 tuntia ja miehillä 114 tuntia. Naisilla poissaolot vastaavat 19 työpäivän ja miehillä runsaan 14 työpäivän työpanosta.

Sairauspoissaoloja eniten elintarviketeollisuudessa

Eniten sairaus- ja tapaturmapoissaoloja oli elintarviketeollisuudessa, missä niitä oli keskimäärin 150 tuntia eli lähes 19 työpäivää työntekijää kohti. Paperiteollisuudessa poissaoloja oli toiseksi eniten, keskimäärin 131 tuntia työntekijää kohti.

Työtapaturmista aiheutuneita poissaoloja oli eniten energia- ja puuteollisuudessa.

On huomattava, että eri teollisuuden aloilla poissaoloihin voivat vaikuttaa myös alakohtaiset erityispiirteet, kuten työhön liittyvät terveystarkastukset ja vuorotyön yleisyys. (Kuvio 3)

Liikenteessä sairauspoissaoloja lähes 100 tuntia

Palvelualoista sairaus- ja tapaturmapoissaoloja oli vuonna 2005 eniten liikenteen yrityksillä. Alan työntekijöillä ja toimihenkilöillä oli poissaoloja keskimäärin 5,2 prosenttia teoreettisesta säännöllisestä työajasta. Tämä on keskimäärin 99 tuntia eli noin 13 työpäivää henkilöä kohti.

Kaupan yrityksissä sairauspoissaoloja oli keskimäärin 4,7 prosenttia teoreettisesta säännöllisestä työajasta. Tämä on keskimäärin 88 tuntia eli 12 työpäivää henkilöä kohti. Poissaoloja oli tukku- ja vähittäiskaupassa yhtä paljon.

Vähiten poissaoloja oli rahoitusallalla sekä tieto- ja viestintäpalveluissa. (Kuvio 4)

Joka kolmannella teollisuuden toimipaikalla sairauspoissaoloja yli 7 prosenttia

Sairaus- ja tapaturmapoissaolojen määrä vaihtelee suuresti eri yrityksissä ja toimipaikoilla.

Teollisuuden työntekijöiden sairauspoissaoloprosentti oli eri yrityksissä yleisimmin 5 ja 7 prosentin välillä vuonna 2005. Keskimääräinen prosentti oli 6,5.

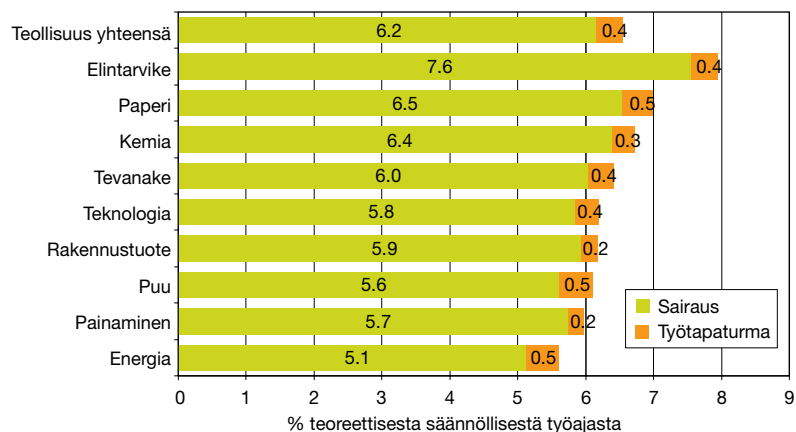
Kuitenkin peräti joka kolmannella teollisuusyrityksellä poissaoloprosentti oli yli 7. (Kuvio 5)

Palveluyritysten henkilöstön sairauspoissaoloprosentti oli joka toisella yrityksellä 2 ja 4 prosentin välillä vuonna 2005. Joka viidennellä yrityksellä poissaoloprosentti oli yli 5. Keskimääräinen prosentti oli 3,8. (Kuvio 6)

Sairauspoissaoloja eniten suurissa yrityksissä

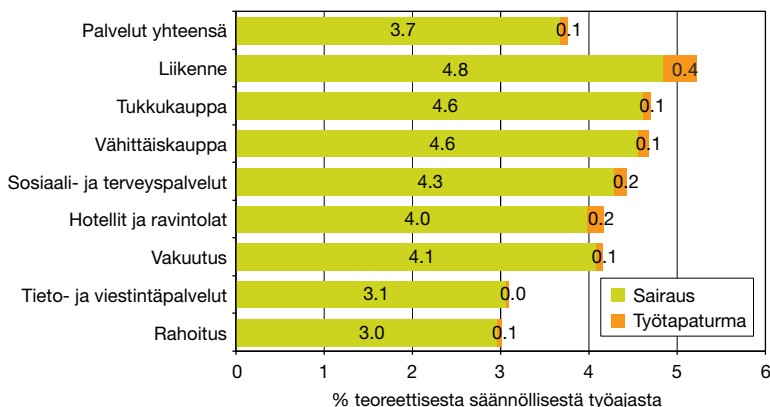
Sairaus- ja tapaturmapoissaoloja esiintyy teollisuudessa suurilla toimipaikoilla hieman enemmän kuin pienillä toimipaikoilla. Teollisuuden työntekijöiden sairauspoissaoloprosentti oli vuonna 2005 yli 100 työntekijän toimipaikoilla 6,6, kun vastaava osuus oli alle 20 työntekijän toimipaikoilla vain 4,5.

Kuvio 3. Sairaus- ja tapaturmapoissaolot teollisuuden työntekijöillä aloittain vuonna 2005



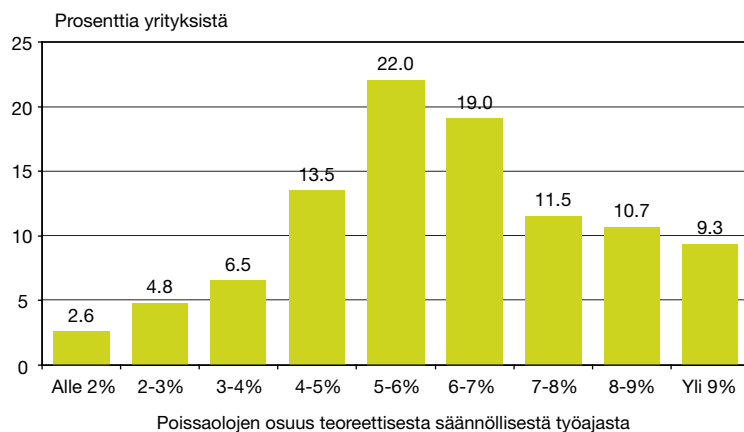
Lähde: EK:n työaikatiedustelu

Kuvio 4. Sairaus- ja tapaturmapoissaolot palvelualoilla vuonna 2005



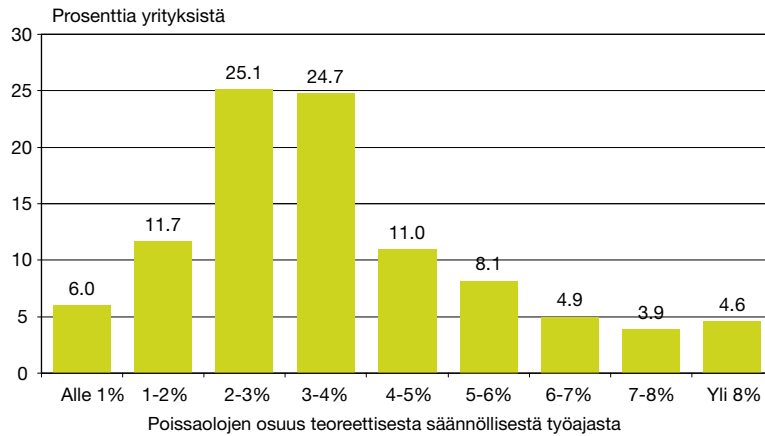
Lähde: EK:n työaikatiedustelu

Kuvio 5. Sairaus- ja tapaturmapoissaolojen jakautuminen vuonna 2005, teollisuuden työntekijät



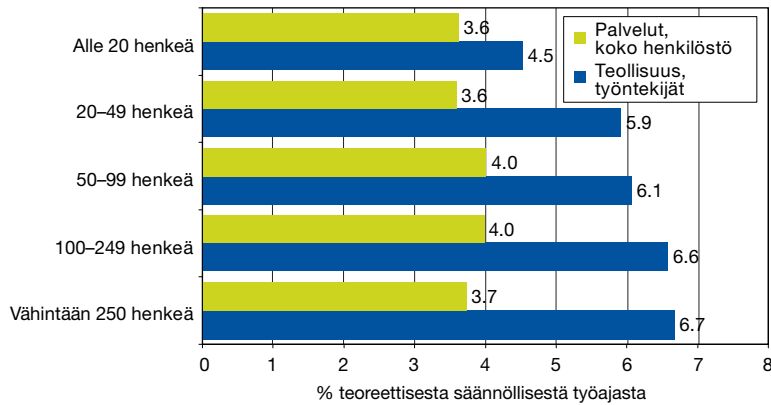
Lähde: EK:n työaikatiedustelu

**Kuvio 6. Sairaus- ja tapaturmapoissaolojen jakautuminen vuonna 2005
Palvelualojen henkilöstö**



Lähde: EK:n työaikatiedustelu

**Kuvio 7. Sairaus- ja tapaturmapoissaolot
yritykseen mukaan vuonna 2005**



Lähde: EK:n työaikatiedustelu

Toisaalta sairauspoissaoloprosentti kohoaa jo 20–100 työntekijän toimipai-koillakin noin kuuteen.

Palvelualojen yrityksissä ei saman-laisia eroja yrityskoon mukaan näytä olevan, vaan poissaoloprosentti vaihte-lee kaikenkokoisissa yrityksissä 3,6 ja 4 prosentin välillä. (Kuvio 7)

Karkeana arviona voidaan sanoa, että sairauspoissaolot ovat normaalista sairastavuudesta johtuvia, jos niiden osuus teoreettisesta säännöllisestä työajasta on alasta riippuen noin 3 prosenttia. Jos sairauspoissaolot kohoavat yrityksessä muutoin kuin satunnaisesti yli 4–5 prosentin, on syytä selvittää tähän johtaneet syyt.

Kun yritykset vertaavat omia poissaolojaan muihin yrityksiin tai yrityksen eri yksiköiden tai henkilöstö-ryhmien välillä, on otettava huomioon muun muassa henkilöstön ikä- ja sukupuolirakenteesta ja työtehtävien erilaisuudesta aiheutuvat erot. Myös lyhyt- ja pitkäkestoisten poissaolojen osuudet vaikuttavat poissaoloprosenttei-hin.

Sairauspoissaolot lisääntyneet viime vuosina

Sairauden ja työtapaturmien johdosta aiheutuneet poissaolot lisääntyivät vuonna 2005 EK:n jäsenyrityksissä 4,2 prosentista 4,5 prosenttiin laskettuna teoreettisesta säännöllisestä työajasta.

Teollisuuden työntekijöiden sairaus- ja tapaturmapoissaolot lisääntyivät 6,2 prosentista 6,5 prosenttiin, teollisuuden toimihenkilöiden 1,7 prosentista 2,1 prosenttiin ja palvelualojen henkilöstön 3,4 prosentista 3,8 prosenttiin.

Teollisuuden työntekijöiden sairauspoissaolot uuteen huippuun

Teollisuuden työntekijöillä oli sairauspoissaoloja vuonna 2005 enemmän kuin kertaakaan aikaisemmin.

Alimmillaan poissaolot olivat 1990-luvun alun lamavuosina. Sen jälkeen sairauspoissaolot ovat lisääntyneet lähes yhtäjaksoisesti runsaan kymmenen vuoden ajan.

Lähes yhtä yleisiä sairauspoissaolot olivat myös 1980-luvun lopulla, jolloin sairaus- ja tapaturmapoissaolot olivat useana vuonna yli kuusi prosenttia teoreettisesta säännöllisestä työajasta. (Kuvio 8)

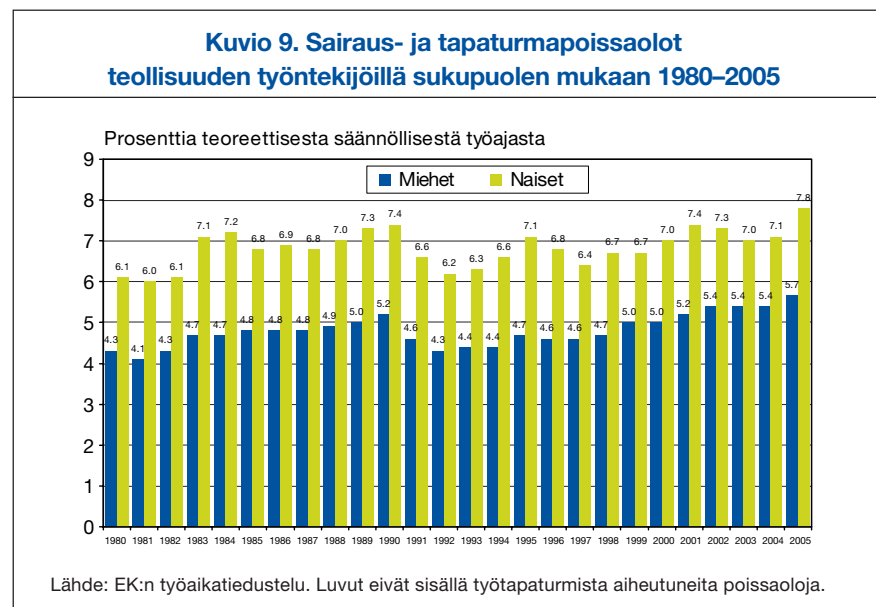
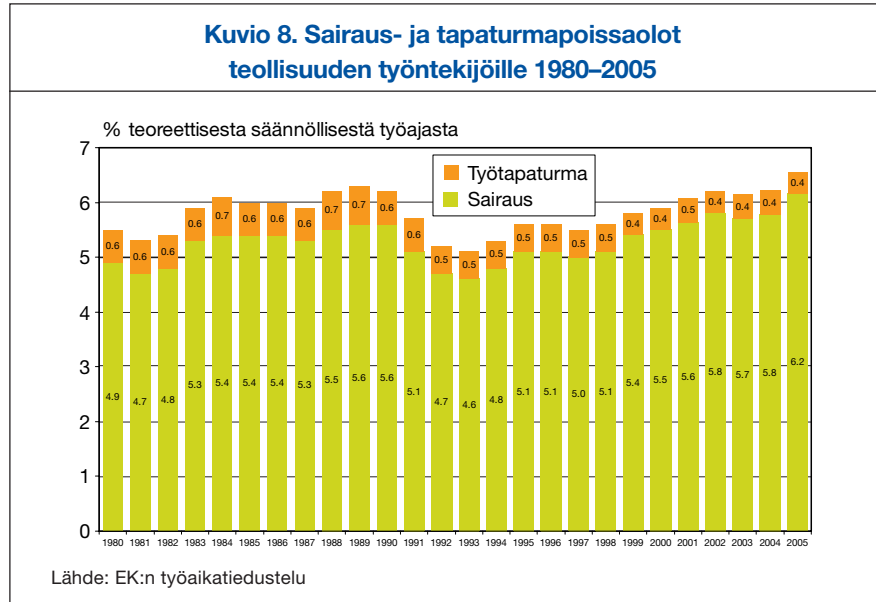
Miesten ja naisten poissaolojen ero ennallaan

Naispuolisilla teollisuuden työntekijöillä on ollut sairauspoissaoloja selvästi enemmän kuin miehillä. Sairauspoissaolojen ero on ollut noin kaksi prosenttiyksikköä.

Miesten ja naisten sairauspoissaolojen ero on pysynyt jokseenkin ennallaan 25 vuoden ajan. Sairauspoissaoloja oli sekä miehillä että naisilla vuonna 2005 enemmän kuin kertaakaan aikaisemmin. (Kuva 9)

Myös sairausajan palkat kasvaneet

Vertailu teollisuuden työntekijöiden



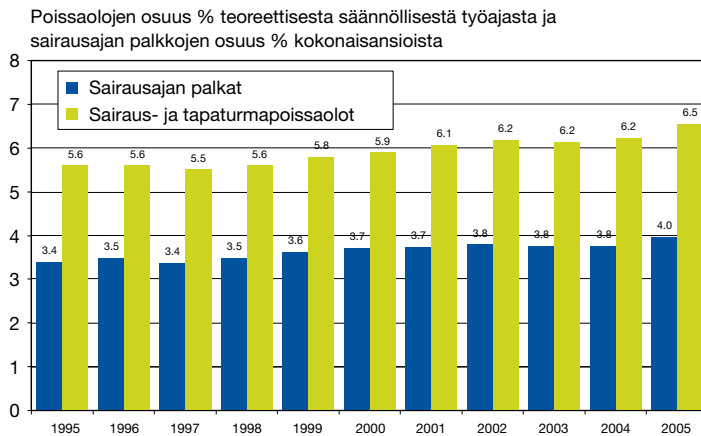
palkkatilaston ja työaikatiedustelun välillä osoittaa, että sairauspoissaolot ovat kasvaneet viimeisten kymmenen vuoden aikana yhdensuuntaisesti molempien tilastojen mukaan.

Sairaus- ja tapaturmapoissaolojen osuus teoreettisesta säännöllisestä työajasta on kasvanut 5,6 prosentista 6,5 prosenttiin viimeisten kymmenen

vuoden aikana. Vastaavana aikana sairausajan palkkojen osuus kokonaisansioista on kasvanut 3,4 prosentista 4,0 prosenttiin.

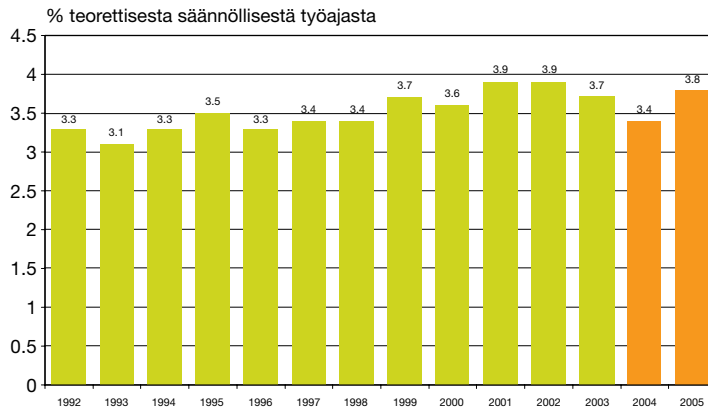
Sairauspoissaoloja kuvaavat mittarit eivät ole täysin vertailukelpoisia keskenään koska kaikesta sairauspoissaolosta ei makseta palkkaa. (Kuva 10)

Kuvio 10. Sairauspoissaolot ja sairausajan palkat teollisuuden työntekijöillä 1995–2005



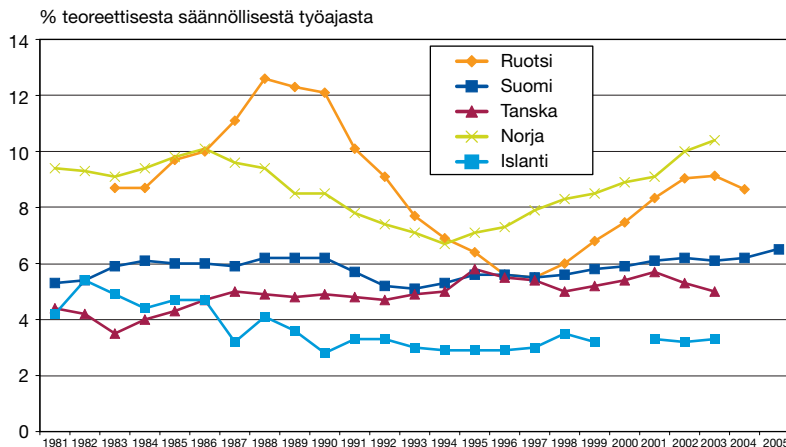
Lähde: EK:n palkkatilasto ja työaikatiedustelu. Sairausajan palkkoihin on luettu sairaus- ja tapaturma-ajalta sekä perhevapaiden ajalta maksetut palkat. Kokonaisansioihin on luettu kaikki ennakkonpidätyksen alaiset palkat.

Kuvio 11. Sairaus- ja tapaturmapoissaolot palvelualoilla 1992–2005



Lähde: EK:n työaikatiedustelut. Vuosina 1992–2003 poissaoloprosentti on laskettu kaupan, hotelli- ja ravintola-alan, rahoitus- ja vakuutusalan sekä muiden palveluiden poissaoloista kiinteillä painoilla ja vuodesta 2004 lähtien kaikkien palvelualojen poissaoloista tiedusteluun vastanneiden yritysten painoilla.

Kuvio 12. Sairauspoissaolot Pohjoismaissa 1981 – 2005



Lähde: Pohjoismaiset työnantajakeskusjärjestöt. Tiedot koskevat Suomessa teollisuuden työntekijöitä ja muissa Pohjoismaissa keskusjärjestöjen jäsenyritysten työntekijöitä.

Palvelualoilla pientä kasvua sairauspoissaoloissa

Myös palvelualoilla on sairaus- ja tapaturmapoissaoloissa ollut pientä kasvua 1990- ja 2000-luvuilla.

Kun sairauspoissaolot olivat 1990-luvulla 3–3,5 prosentin välillä, ovat poissaolot olleet 2000-luvulla 3,5 ja 4 prosentin välillä.

Palvelualojen sairauspoissaolokehityksen arviointia haittaa jossain määrin se, että työaikatiedusteluun vastanneiden yritysten toimialajakaukassa ja henkilöstömäärissä on tapahtunut muutoksia. (Kuvio 11)

Norjassa ja Ruotsissa eniten sairauspoissaoloja

Sairauspoissaoloista on saatavilla niukasti vertailukelpoisia kansainvälisiä vertailuja, mutta Pohjoismaissa poissaoloja koskevat luokittelut ovat varsin yhteneviä. Niiden kehittämisessä työnantajajärjestöt ovat olleet keskeisesti mukana.

Pohjoismaisessa vertailussa sairaus- ja tapaturmapoissaoloja on eniten Norjassa ja Ruotsissa ja vähiten Islannissa. Suomessa ja Tanskassa poissaolot ovat jokseenkin samaa tasoa.

Kansainvälisessä vertailussa Norjan ja Ruotsin poissaolot ovat selvästi muita maita suuremmat, mutta Suomen sairauspoissaolot voidaan arvioida keskimääräisiksi.

Työntekijöillä oli vuonna 2003 eniten sairaus- ja tapaturmapoissaoloja Norjassa, missä niiden osuus oli 10,4 prosenttia teoreettisesta säännöllisestä työajasta. Ruotsissa poissaoloprosentti oli samana vuonna 9,1, Suomessa 6,1, Tanskassa 5,0 ja Islannissa 3,3.

Ruotsissa poissaolot vähenivät 1990-luvun alkupuolella Suomen tasolle, kun sairauspäivärahan tasoa alennettiin ja työnantajan palkanmaksuvelvollisuus ja karenssipäivä otettiin käyttöön. Ilmeisesti poissaolojen kehitykseen ovat vaikuttaneet myös suhdanteiden muutokset ja kampanjointi poissaolojen vähentämiseksi. Poissaolojen kasvu 1990-luvun lopulta lähtien on johtanut Ruotsissa vilkkaaseen poliittiseen keskusteluun. (Kuvio 12)

Perhevapaita eniten palveluyrityksissä

Perhevapaita aiheutuneita poissaoloja oli EK:n jäsenyrityksissä vuonna 2005 keskimäärin 2,4 prosenttia teoreettisesta säännöllisestä työajasta. Tämä on noin 44 tuntia henkilöä kohti. Poissaolojen osuus oli sama kuin edellisenä vuonna.

Perhevapaita pidettiin eniten palvelu-aloilla, missä niiden osuus oli 3,4 prosenttia teoreettisesta säännöllisestä työajasta. Teollisuuden toimihenkilöillä perhevapaita oli 2,8 prosenttia ja teollisuuden työntekijöillä 1,3 prosenttia.

Perhevapaita eniten hotelli- ja ravintola-alalla

Perhevapaita oli eri toimialoista eniten hotelli- ja ravintola-alalla, missä niiden osuus oli 5,8 prosenttia teoreettisesta säännöllisestä työajasta. Tämä oli keskimäärin 109 tuntia henkilöä kohti vuoden 2005 aikana.

Vähittäiskaupassa perhevapaita oli keskimäärin 84 tuntia ja sosiaali- ja terveyspalveluissa 81 tuntia henkilöä kohti.

Teollisuuden aloista perhevapaita käytettiin eniten tekstiili- ja vaatetusteollisuudessa, keskimäärin 68 tuntia työntekijää kohti.

Vähiten perhevapaita käytettiin liikenteessä. (Kuvio 13)

Naisilla perhevapaita huomattavasti enemmän kuin miehillä

Perhevapaita aiheutuneiden poissaolojen määrään eri aloilla ja yrityksissä vaikuttaa ratkaisevasti naisten osuus.

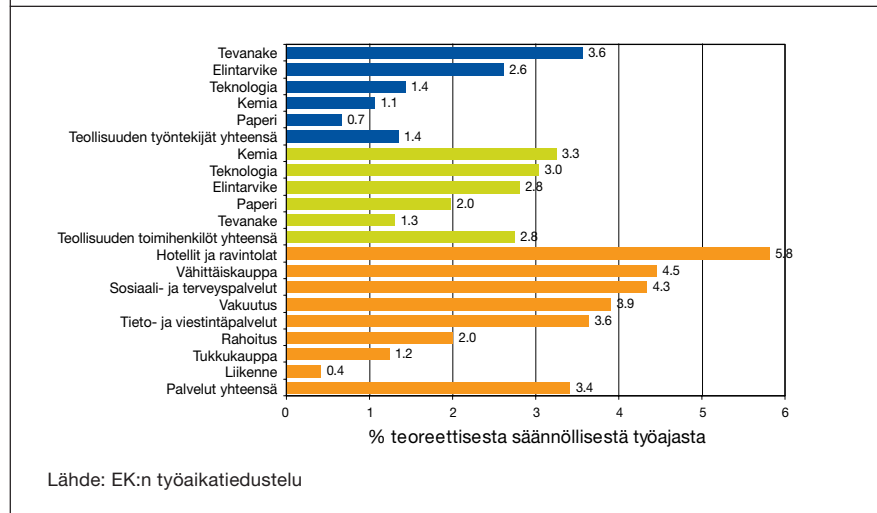
Naispuolisilla teollisuuden työntekijöillä ja palvelualojen henkilöstöllä perhevapaita oli keskimäärin 84–96 tuntia ja teollisuuden toimihenkilöillä 153 tuntia. Miehillä näitä poissaoloja oli kaikissa ryhmissä 7–10 tuntia henkilöä kohti.

Perhevapaita noin 60 prosenttia oli äitiys-, isyys- ja vanhempainvapaita ja 40 prosenttia hoitovapaita.

Mitä ovat perhevapaat?

- Perhevapaita ovat lapsen syntymään ja hoitoon liittyvät palkalliset tai palkattomat poissaolot. Näitä ovat toisaalta äitiys-, isyys- ja vanhempainvapaat ja toisaalta osittaiset, tilapäiset ja muut hoitovapaat.
- Äitiys-, isyys- ja vanhempainvapaat ovat lakisääteisiä vapaita, joiden ajalta äidille tai isälle maksetaan sairausvakuutuslain mukaista korvausta.
- Hoitovapaat ovat äidille tai isälle annettavia lakisääteisiä hoitovapaita sekä työsopimukseen mahdollisesti perustuvia pidennettyjä äitiysvapaita.
- Osittaisessa hoitovapaassa on kyse pienten lasten vanhempien lyhennetystä työajasta ja tilapäisessä hoitovapaassa sairaan lapsen hoidosta aiheutuneesta poissaolosta.

Kuvio 13. Perhevapaita aiheutuneet poissaolot henkilöstöryhmittäin vuonna 2005



Ylitöet vähentyneet viime vuosina

Ylitöiden määrä on teollisuuden työntekijöillä viime vuosina hieman vähentynyt. Työaikatiedustelun mukaan lisä- ja ylitöiden osuus tehdyistä tunneista on alentunut 2000-luvulla 3,5 prosentista runsaaseen 3 prosenttiin.

Enimmillään lisä- ja ylitöiden osuus oli vuonna 1999, jolloin se oli työaikatiedustelun mukaan 3,9 prosenttia tehdyistä työtunneista.

Lisä- ja ylityötuntien määrä työntekijää kohti oli vuonna 2005 keskimäärin 47 tuntia.

Ylitöitä koskevat tulokset ovat samansuuntaisia myös EK:n palkkatilastossa. Palkkatilaston mukaan ylityötuntien osuus tehdyistä työtunneista on vähentynyt 2000-luvulla 3,9 prosentista 3,3 prosenttiin. (Kuvio 14)

Mitä ovat ylityöt?

- EK:n työaikatiedustelussa ylitöihin on luettu varsinaisten ylitöiden lisäksi lisätyöt. Lisätyöllä tarkoitetaan työ sopimuksen mukaisen säännöllisen työajan lisäksi tehtyä työaikaa, joka ei kuitenkaan ole lain tai sopimuksen mukaista ylityötä. Jos esimerkiksi henkilön säännölliseksi työajaksi on sovittu 37,5 tuntia viikossa, on tämän ajan ylittävä työaika lisätyötä aina 40 viikkotuntiin asti. Lakiperusteista ylityötä on työaika, joka ylittää 40 viikkotuntia.
- EK:n palkkatilastossa ylitöihin on luettu kaikki ylityönä korvatut työtunnit. Niihin sisältyvät lain perusteella korvattujen ylitöiden lisäksi myös työehtosopimuksen tai työ sopimuksen perusteella ylityön tapaan korvatut työtunnit, jotka siis ovat ns. lisätyötunteja.

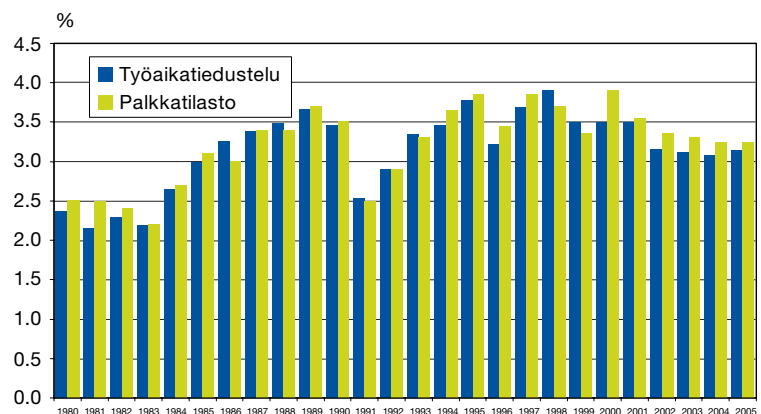
Ylitöitä eniten painamisessa

Työaikatiedustelun mukaan eniten lisä- ja ylityötä tehtiin vuonna 2005 painamisen toimialalla (graafisessa teollisuudessa), missä niitä oli keskimäärin 79 tuntia työntekijää kohti. Tämä oli 5,0 prosenttia kaikista tehdyistä työtunneista ja 4,1 prosenttia teoreettisesta säännöllisestä työajasta.

Myös energia-, kemian- ja teknologiateollisuudessa tehtiin enemmän lisä- ja ylityötä kuin teollisuudessa keskimäärin.

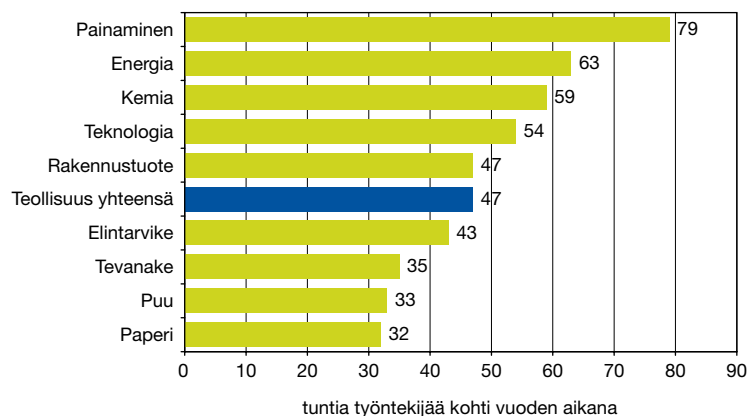
Teollisuuden toimihenkilöillä lisä- ja ylitöiden määrä oli keskimäärin 22 tuntia ja palvelualojen henkilöstöllä 20 tuntia henkilöä kohti. (Kuvio 15)

Kuvio 14. Ylityötuntien osuus tehdyistä työtunneista 1980–2005



Lähde: EK:n palkkatilasto (ylityönä korvattujen työtuntien osuus kaikista tehdyistä tunneista), EK:n työaikatiedustelu (lisä- ja ylityötuntien osuus kaikista tehdyistä tunneista)

Kuvio 15. Lisä- ja ylityötunnit aloittain vuonna 2005, teollisuuden työntekijät



Lähde: EK:n palkkatilasto (ylityönä korvattujen työtuntien osuus kaikista tehdyistä tunneista), EK:n työaikatiedustelu (lisä- ja ylityötuntien osuus kaikista tehdyistä tunneista)

Suomen työaika lyhyempi kuin EU:ssa keskimäärin

Säännöllinen työaika on Suomessa lähellä EU15-maiden keskitasoa, mutta lyhyempi kuin kaikissa EU-maissa keskimäärin.

Teollisuuden työntekijöiden säännöllinen työaika oli Suomessa vuonna 2004 EU-maiden yhdeksänneksi lyhin. EU15-maista seitsemässä maassa on lyhyempi ja seitsemässä maassa pitempi työaika kuin Suomessa.

Lyhin säännöllinen vuosityöaika, 1601 tuntia, oli vuonna 2004 Saksan läntisissä osavaltioissa. Lähes yhtä lyhyt työaika oli Ranskassa (1610 tuntia), missä on vuodesta 2000 lähtien otettu asteittain käyttöön 35 tunnin työviikko. (Kuvio 16)

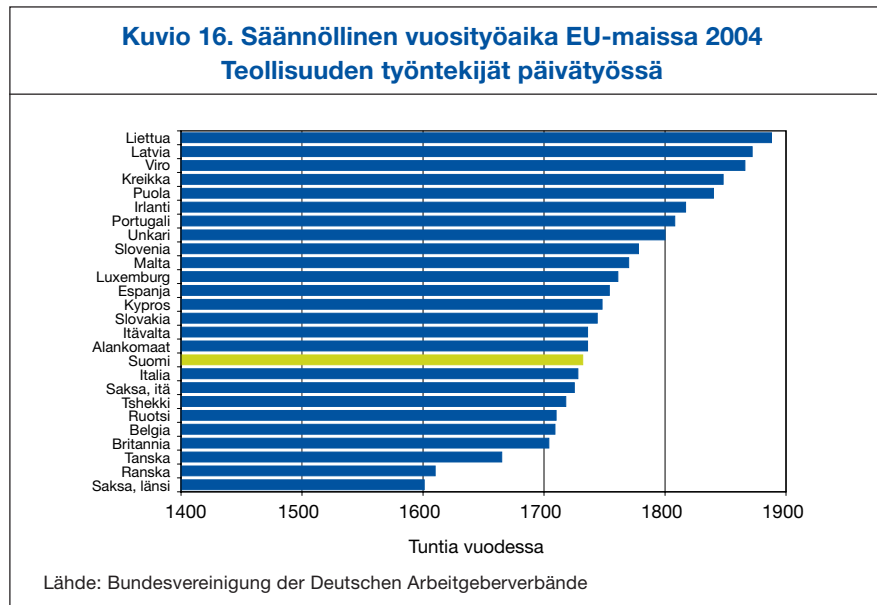
Tosin Saksassa ja Ranskassa on pyrkimyksiä sopia myös tätä pidemmistä työajoista.

Suomessa toteutettiin laaja työajan lyhentäminen jo 1980-luvun lopulla, kun monissa muissa maissa työaika on lyhennetty 1990-luvulla ja 2000-luvun alussa.

Euroopassa lyhyempi työaika kuin USA:ssa ja Japanissa

Säännöllinen vuosityöaika oli vuonna 2004 Euroopassa huomattavasti lyhyempi kuin Yhdysvalloissa ja Japanissa. Yhdysvalloissa vuosityöaika oli 1920 tuntia ja Japanissa noin 2000 tuntia. Ero Euroopan johtaviin talouksiin Saksaan ja Ranskaan oli näin ollen 300–400 tuntia.

Kansainvälisessä vertailussa, jonka tiedot on koonnut Saksan työnantajain keskusliitto, on tarkasteltu päivätyötä tekevien teollisuustyöntekijöiden säännöllistä vuosityöaika. Säännölliseen työaikaan on luettu kalenterivuoden säännölliset eli sopimuksenmukaiset työpäivät lukuun ottamatta lakisääteistä vuosilomaa, työajan lyhentämistä vapaita ja arkipyhiä.



Taulukko 6. Säännöllinen työaika yksityisellä sektorilla vuonna 2005

	Teollisuuden työntekijät ja kauppa ¹		Teollisuuden toimihenkilöt ja kauppa ²		Hotelli- ja ravintola-ala		Rahoitus ³		Vakuutus ⁴	
	päiviä	tunteja	päiviä	tunteja	päiviä	tunteja	päiviä	tunteja	päiviä	tunteja
Kalenteripäiviä	365		365		365		365		365	
- lauantait ja sunnuntait	105		105		105		105		105	
- arkipyhät	9		9		-		9		9	
- työajan lyhennysvapaat	12,5		-		11		3		1	
Teoreettinen säännöllinen työaika	238,5	1908	251	1882,5	249	1867,5	248	1835	250	1902
- vuosilomat (työpäivinä)	25	200	25	187,5	25	187,5	25	178,5	25	190
= Säännöllinen työaika	213,5	1708	226	1695	226	1680	223	1656,5/1601	225	1710/1672

¹ Säännöllinen työaika on 8 tuntia vuorokaudessa ja 40 tuntia viikossa.

² Säännöllinen työaika on 7,5 tuntia vuorokaudessa ja 37,5 tuntia viikossa.

³ Säännöllinen työaika on 7,4 tuntia vuorokaudessa. Vuosiloma on 25 työpäivää, mutta pitkään palvelleilla 35 työpäivää.

⁴ Säännöllinen työaika on 7,6 tuntia vuorokaudessa. Vuosiloma on 25 työpäivää, mutta pitkään palvelleilla 30 työpäivää.

Miksi ajankäytön seuranta?

Jokaisen yrityksen on rekisteröitävä jossain muodossa erityyppisiä työaikoja. Tietoja työajoista ja poissaoloajoista tarvitaan muun muassa seuraaviin tarkoituksiin:

- Tuotannon ja palveluiden suunnittelu ja henkilöstöhallinto (aukiolo- ja käyntiaikojen, työaikojen ja miehityksen suunnittelu)
- Poissaoloihin vaikuttaminen (sairauspoissaolojen vähentäminen)
- Palkanlaskenta (palkansaantioikeus, palkanmääräytymisperusteet, palkan suuruus)

- Työaikalakien ja vuosilomalain soveltaminen (ylitöiden seuranta, loman määräytyminen)
- Viranomaisten tietovaateet (työsuojelu, sairausvakuutus)

Työaikoja ja poissaoloja koskeva rekisteröinti ja seuranta kannattaa yrityksissä rakentaa kokonaisjärjestelmäksi, jossa eri käsitteet nivELYvät toisiinsa.

Ajankäytön seurannan avulla yritys saa tiedot todellisesta työhön käytetystä ajasta, jolloin työajan käyttöä voidaan tehostaa.

Työaikalakien ja ajankäytön seuranta on selostettu julkaisussa **Työaika- ja poissaololuokittelu**.

Sairauspoissaoloista ja niihin vaikuttamisesta on laadittu opas **Sairauspoissaolot teollisuudessa – työnantajan vaikutusmahdollisuudet**.

Julkaisut ovat EK:n internetsivuilla www.ek.fi/tyoelama ja niitä voi tilata myös EK:n MP-keskuksesta julkaisujakelu@ek.fi.

Opas soveltuu kaikille yrityksille.

Mikä on työaika- ja poissaololuokittelu?

Luokittelu on Elinkeinoelämän keskusliiton EK:n suositus siitä, miten yrityksissä tulisi yhtenäisellä tavalla ryhmitellä työaika- ja poissaolotietoja.

Luokittelu on tehty vuonna 1977 ja sitä on uusittu vuosina 1991 ja 2000.

Peruskäsitteenä on teoreettinen säännöllinen työaika. Sillä tarkoitetaan sovitun työaika- ja työtuntijärjestelmän mukaista työaika, olipa henkilö tänä aikana työssä tai työstä poissa. Siihen luetaan myös vuosiloma-aika laskettuna siten, että mukaan otetaan vain ne päivät, jotka olisivat olleet työpäiviä.

Teoreettinen säännöllinen työaika jakaantuu säännöllisenä työaikana tehtyyn työaikaan, poissaoloaikaan ja muuhun aikaan.

1 Tehty työaika	1.1 Säännöllisenä työaikana tehty työaika
	1.2 Lisä- ja ylityöaika
2 Ay-tehtävät ja muu työaikaan rinnastettava aika	2.1 Ay-tehtävät ja muu työaikaan rinnastettava aika teoreettisen säännöllisen työajan osalta
	2.2 Muu työaikaan rinnastettava aika (ei lueta työaikatiedusteluun)
3 Matkustusaika	3.1 Matkustusaika teoreettisen säännöllisen työajan osalta
	3.2 Muu matkustusaika (ei lueta työaikatiedusteluun)
4 Koulutusaika	
5 Lomautus ja muu työn tarjonnan estyminen	
6 Vuosiloma ja muu ansaintaperusteinen vapaa-aika	6.1 Vuosiloma
	6.2 Työajan lyhennysvapaa (ei lueta työaikatiedusteluun)
	6.3 Muu ansaintaperusteinen vapaa-aika
7 Työriidasta johtuva töiden keskeytyminen	
8 Sairaus	8.1 Sairaudeksi todettu poissaolo
	8.2 Terveystarkastukset ja hoitokäynnit
9 Tapaturma	
10 Lapsen syntymään ja hoitoon liittyvät vapaat	10.1 Äitiysvapaa ja äidin vanhempainvapaa
	10.2 Isyysvapaa ja isän vanhempainvapaa
	10.3 Hoitovapaa
	10.4 Osittainen hoitovapaa (lyhennetty työaika)
	10.5 Tilapäinen hoitovapaa (lapsen sairaus)
11 Muu hyväksytty poissaolo	
12 Poissaolo ilman työnantajan hyväksymää selvitystä	
13 Sidoksissa oloaika (ei lueta työaikatiedusteluun)	

Mikä on työaikatiedustelu?

Elinkeinoelämän keskusliiton EK:n työaikatiedustelu vuodelta 2005 lähetettiin noin 2 500:lle EK:n jäsenyritykselle tai toimipaikalle. Tiedusteluun osallistuminen oli vapaaehtoista.

Tiedusteluun vastasi 613 yritystä, joiden palveluksessa oli 211 000 henkilöä. Näistä oli teollisuuden

yrityksiä 351 (148 000 henkilöä) ja palvelualojen yrityksiä 262 (63 000 henkilöä). Teollisuuden yrityksistä hieman yli puolet antoivat tiedot sekä työntekijöistä että toimihenkilöistä.

Tiedusteluun vastanneiden yritysten määrä oli hieman suurempi kuin edellisellä vuotena.

Työaikatiedusteluja on tehty teollisuudessa vuodesta 1980 ja palvelualoilta vuodesta 1992 lähtien. Tiedusteluun osallistuminen on tarkoituksenmukaisinta niille yrityksille, joilla on käytössään EK:n suosittelman työaika- ja poissaololuokittelun mukainen ajankäytön seuranta.

Elinkeinoelämän keskusliitto EK

PL 30 (Eteläranta 10), 00131 Helsinki • Puhelin (09) 420 20
Faksi (09) 4202 2299 • www.ek.fi

Tilaukset:

MP-Keskus/Julkaisujakelu
Puhelin (09) 4202 2293
Faksi (09) 4202 2330
julkaisujakelu@ek.fi

Raportti internetissä:

www.ek.fi/julkaisut

Lisätietoja:

Asiantuntija
Seppo Saukkonen
Puh. (09) 4202 2297
seppo.saukkonen@ek.fi

Ulkoasu: Arja Nyholm
Julkaisumonistamo Eteläranta Oy